

## Louis-Mathieu Verdilhan (1875-1928)

Peintre marseillais, Louis-Mathieu Verdilhan (1875-1928), un nom qui n'est pas inconnu en Provence, mais une œuvre dont le grand public ignore à peu près tout.

En 1907, Verdilhan devient un pilier de l'Académie d'Allauch. Il s'installe dans le village et commence à s'intéresser au fauvisme. Les toits d'Allauch, est un paysage rutilant aux toitures orangées. Le tableau affirme ce parti chromatique et constructif. La toile se donne comme un espace sensuel où se déploie une étrange écriture. Verdilhan fait pleine confiance à la brosse dans sa gestualité violente et primitive. L'artiste exprime par des couleurs fortes, tranchées, par des touches épaisses, étirées, l'énergie, la sève qui parcourt le paysage provençal.



Louis-Mathieu Verdilhan - *Les toits d'Allauch*, 1909

De la technique fauve, l'artiste retient l'utilisation de la couleur pour créer l'espace. Elle devient l'instrument privilégié pour révéler les secrets de la nature. Eric Hild, conservateur du musée de l'Annonciade de 1979 à 1991, avait fait entrer dans les prestigieuses collections de l'Annonciade les œuvres des peintres régionaux devenus les fauves provençaux. Chabaud, Seyssaud, Lombard ... sont présents sur nos cimaises. Il manquait une œuvre de Verdilhan. Les toits d'Allauch est une œuvre pertinente qui mérite d'entrer dans nos collections.

Les Amis de l'Annonciade participent à cette acquisition grâce à leurs dons, ils permettent une fois encore d'enrichir les collections du musée.

Jean-Paul Monery

## « En remerciant,

A.S.P. Les Parcs de Saint-Tropez, M<sup>me</sup> Andrée ANSEMI, M. et M<sup>me</sup> Roger ANSEMI, M<sup>me</sup> Eliane BAELEN, M<sup>me</sup> Lucie BARRET, M<sup>me</sup> Maureen BASSE, M. et M<sup>me</sup> Jean-Claude BENZA, M<sup>me</sup> Martine BLIKI, M. et M<sup>me</sup> Albert BOUQUET, M. et M<sup>me</sup> Philippe BOYER, M. Jacques BRETON, M<sup>me</sup> Gabrielle CACHIN, M<sup>me</sup> Paule CASSI-SCHER, M. et M<sup>me</sup> Philippe CASTAGNIER, M. et M<sup>me</sup> Patrick CHABRIER, M. et M<sup>me</sup> Claude CHAIX, M. Grégoire CHAIX, M<sup>lle</sup> Cécile CHAIX, M<sup>me</sup> Dominique CHARPENTIER, M<sup>me</sup> Colette CHEVILLON, M<sup>me</sup> Muselina CITA, M. et M<sup>me</sup> Alain CLOQUETTE, M. et M<sup>me</sup> Michel COMBACAL, M. et M<sup>me</sup> Yves COMMISSIONAT, M. et M<sup>me</sup> Laurent COMMISSIONAT, M<sup>me</sup> Nicole CORDELIER, M. Lucien COREL, M. et M<sup>me</sup> Marcel COUP, M<sup>me</sup> Catherine COUTURIER, M<sup>me</sup> Anne D'ALMEIDA, M. Gérard DAYDE, M. et M<sup>me</sup> Jacques de BAECK, M<sup>me</sup> Anne de BEAUMONT, M. Patrice de GINESTET, M<sup>me</sup> Marie-Noëlle de la POYPE, M. François de RICQLES, M. et M<sup>me</sup> Jérôme de ROYS, M. et M<sup>me</sup> Jérôme DESURMONT, M. et M<sup>me</sup> Thierry DOUNIER, M. et M<sup>me</sup> Jean-Charles DUFRESNE, M<sup>me</sup> Simone DUCKSTEIN, M. et M<sup>me</sup> Alexandre DURAND-VIEL, M<sup>me</sup> Catherine FRANCK, M<sup>me</sup> Elisabeth FRANCK DE PREAUMONT, M. Roger GAL, M<sup>me</sup> Anny GALLIMARD, M. Henri GARELLI, M. et M<sup>me</sup> Hubert GARNIER, M. et M<sup>me</sup> Alain GAY, M. Joseph GEENEN, M. et M<sup>me</sup> Olivier GHIBAUDO LEAUTAUD, M<sup>me</sup> Claude GIRAUD, M<sup>me</sup> Gabrielle GIVERSO, M<sup>me</sup> Joy GLASS, M. Roger GOBBO, M<sup>me</sup> Maria GOTTSBERGER-WOLF, M. Jean-François GONON, M. et M<sup>me</sup> Jacques GOURDON, M. et M<sup>me</sup> Philippe GRAMMONT, M. et M<sup>me</sup> Yves GRIOT-THORAILLER, M. et M<sup>me</sup> Michel GUILLEMIN, M. et M<sup>me</sup> Didier GUYOT, M<sup>me</sup> Vivane Vehanouche HAROUTOUNIAN, M. et M<sup>me</sup> Robert HENAFF, M. et M<sup>me</sup> Gérard HONIG, M. et M<sup>me</sup> Jean-Pierre HUBOT, M. et M<sup>me</sup> Stéphane JAFFRAIN, M. et M<sup>me</sup> Frédéric JAUBERT, M. Frédéric JOCHEM, M. Frédéric LAFFIN, M<sup>me</sup> Geneviève LAFFIN-WALTHER, M. et M<sup>me</sup> Marc LAMY, M<sup>me</sup> Geneviève LAVAL, M. Guy LECOMTE, M. Thierry LEDOUX, M. et M<sup>me</sup> Hervé LEFEVRE, M<sup>me</sup> Marie-Laure LEGRAND MOUNIER, M<sup>me</sup> Marianne LEONARD, M. et M<sup>me</sup> Benoît LEONI-CHABAUD, M. et M<sup>me</sup> Etienne LIEBERT-HELLMAN, M<sup>me</sup> Suzanna LINHART, M<sup>me</sup> Micheline LIONS, Maître Bruno LOMBARD, M. Constantin MACRIDIS, M. et M<sup>me</sup> Yann MARCHANDIAUX, M. et M<sup>me</sup> Jean-Claude MARIAN, M<sup>lle</sup> Isabelle MAEGHT, M<sup>me</sup> Christiane MARTROYE DE JOLY, M. Michel MAUER, M. et M<sup>me</sup> Jacques MAURER, M. Christoph MEISTER, M. Guillaume MENBRIVES, M. Michel MERCIER, M. et M<sup>me</sup> François MICHEL, M. Richard MILLAZZO, M. et M<sup>me</sup> Willy MISS, M. et M<sup>me</sup> Claude MISEREY, M<sup>me</sup> Danielle MITLEMANN, M. Jean-Paul MONERY, M<sup>me</sup> Christiane MOURES, M<sup>me</sup> Evelyne NEUTLINGS, M. et M<sup>me</sup> Maurice NUSSENBAUM, M<sup>me</sup> Jeanne OTTAVI, M. et M<sup>me</sup> Jacques PARAVEY, M. et M<sup>me</sup> Renato PENNA, M<sup>me</sup> Elisabeth PORÉE, M. et M<sup>me</sup> Alain-David POTHET, M. Gérard PRACHE, M. Jean-Claude PREVOST, M. et M<sup>me</sup> Helmut PUMMER, M. et M<sup>me</sup> Charles QUATREFAGES, M. et M<sup>me</sup> Olivier RABAULT, M<sup>me</sup> Hiltrud RATHENBERG, M. et M<sup>me</sup> Paul REYNET, M<sup>me</sup> Claudette RIVAL-MILLON, M<sup>lle</sup> Annick ROGELLE, M. et M<sup>me</sup> Jacques ROUGON, M. et M<sup>me</sup> Georges ROUGON, M<sup>me</sup> Elisabeth SABATTIER, M. et M<sup>me</sup> Philippe SAFFAR, M. et M<sup>me</sup> Pascal SALIN, M<sup>me</sup> Andrée SARRAQUIGNE-SENEQUIER, M<sup>me</sup> Isabelle SAVIGNAT, M<sup>me</sup> Brigitte SCHAMING, M<sup>me</sup> Catherine SCHNEIDER, M<sup>me</sup> Dominique SCHNEIDER, M<sup>me</sup> Elisabeth SCHREINER, M<sup>me</sup> Régina SCHWETHELM, M. et M<sup>me</sup> Ian SELLARS, M<sup>me</sup> Laure SELLI, M<sup>lle</sup> Catherine SENEQUIER, M<sup>me</sup> Janine SYLVE BAILLY, M. Marcel SOLARZ, M. et M<sup>me</sup> Alain SUBY, M<sup>lle</sup> Régine SUMEIRE, M<sup>me</sup> Mireille SYMONDS-LAGAROUSTE, M<sup>me</sup> Colette TOMI, M<sup>me</sup> Brigitte TUFFIER, M<sup>me</sup> Nicole TURION, M. et M<sup>me</sup> Richard TYDGAT, M. et M<sup>me</sup> Guy VERCAEMER, M. et M<sup>me</sup> Pierre VERNON, M<sup>me</sup> Laure VERRECCHIA PETRACCO, M<sup>me</sup> Martine WANONO.

pour leur contribution »

les  
amis  
de l'**a**nonciade

Secrétariat : +33 (0)6 87 32 15 34  
PLACE GEORGES GRAMMONT - 83990 SAINT-TROPEZ  
lesamisdelannonciade@gmail.com  
www.amis-annonciade.fr



Sun 7 Graphic - Saint-Tropez

# l'annoncia

Revue des Amis de l'Annonciade  
Musée de Saint-Tropez

N°3

annonciade

Albert Marquet - *La citadelle à Tanger* - 1913

## Cher Amis,



Avant toute chose, les membres du bureau des Amis du musée de l'Annonciade et moi-même vous adressons nos vœux les plus chaleureux pour l'année 2014.

Comme chaque année, nous vous proposerons de partager culture et plaisir au cours de conférences, rencontres et visites :

- Janvier/février : nous vous emmenons à la Fondation Maeght, pour découvrir l'exposition Djamel Tatah, et plus tard dans l'année l'Espace de l'Art Concret à Mouans-Sartoux.

- Nous étudions la possibilité de nous rendre à la Villa Noailles, à Hyères lors de leurs manifestations annuelles.

- Nous envisageons également la possibilité de vous faire rencontrer des collectionneurs d'art contemporain.

- Et d'autres bonnes surprises dans l'année, tant de votre part que de celle de l'association.

Le musée de l'Annonciade organise en 2014 trois expositions et chacune d'elle sera illustrée par une conférence. La première d'entre elle sera une conversation entre Jean-Paul Monery, Conservateur en chef du musée, et Monsieur Jean-Pierre Manguin, petit-fils de l'artiste autour de l'exposition *Ils ont peint les ports*.

L'Annonciade vient d'acquérir une œuvre de Louis-Mathieu Verdilhan, le seul artiste parmi les fauves provençaux qui n'appartenait pas encore à nos collections. L'association a participé à cette acquisition et nous tenons à vous féliciter pour ce geste.

Les membres du bureau travaillent pour rendre le site internet plus dynamique et réactif en mettant en ligne la revue de l'Association.

Nous remercions tous ceux qui ont déjà renouvelé leur cotisation 2014. Merci aux autres de ne pas oublier la leur et à tous d'élargir le cercle des Amis du musée de l'Annonciade.

Je vous sais gré de votre fidélité.

*La Présidente, Geneviève Laffin-Walther*



## Ils ont peint les ports

12 décembre - 9 mars 2014

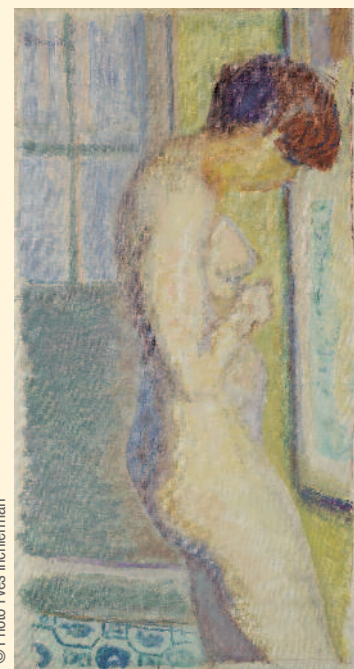
Pourquoi choisir de présenter, à partir de nos collections, les ports peints par de nombreux artistes. La réponse est évidente lors que l'on sait que Saint-Tropez « fille de la mer » a attiré les grands voyageurs et engendré de grands marins dont Maupassant a dit qu'ils ont vu en rôdant sur tous les océans, les dessus et les dessous du monde, et l'envers de toutes les terres et de toutes les latitudes, faisant ainsi voyager l'image de Saint-Tropez à travers le monde.

A la fin du XIXe siècle, il ne fait pas de doute que l'arrivée de Paul Signac (1869-1935) à bord de son bateau l'Olympia en mai 1892 est l'un des événements les plus importants de l'histoire de Saint-Tropez. Peintre et marin, Signac, qui posséda vingt huit yachts au cours de sa vie ce qui dit assez sa passion absolue pour la mer, sa fascination devant l'activité portuaire et sa joie de naviguer.

Sont invités à bord Bonnard, Camoin, Marquet, Pégurier, et bien d'autres encore...



Auguste Pégurier - Port de Saint-Tropez, 1896



© Photo Yves Inchierman

Pierre Bonnard - Nue de profil, v. 1917

## Pierre Bonnard : les nus de Marthe, sa muse, son modèle

15 Mars - 23 Juin 2014

L'exposition présentera avant tout des dessins issus d'une collection privée, et pour la plupart jamais exposés. Autour de ces dessins de nus, des peintures, des gravures, des photographies accompagneront le regard porté sur Marthe

Marthe qu'il rencontre en 1893, devient le sujet féminin quasi exclusif de ses nus : dans sa baignoire, au tub, à table, jusqu'à sa mort en 1942 et au-delà. Cette femme aimée qui deviendra son épouse, apparaît dans sa peinture comme étant le modèle sublimé de son rêve. Elle est présente partout presque à son insu. Son modèle quasi unique, comme représentation d'un corps idéal et intemporel.

Des dessins, la plupart inédits, qui sont la part secrète du peintre. Ils réussissent ce tour de force unique de faire éclater par quelques traits de mine de plomb les sensations colorées les plus intenses.

## De Delacroix à Matisse : la couleur sous la lumière de l'Orient

5 Juillet - 13 Octobre 2014

La couleur sous la lumière de l'Orient est et doit être perçue comme une exposition qui ne développe nullement l'éternel problème de l'orientalisme mais est plutôt une vision, un regard porté sur la difficulté en tant qu'artiste de peindre sous cette lumière : blanche pour certains, grise pour d'autres, impossible à traduire... Pour Delacroix, le beau court les rues : il est désespérant, et la peinture ou plutôt la rage de peindre paraît la plus grande des folies. « *Je rapporterai sans doute des dessins, mais cela ne donnera pas la meilleure partie de l'impression que tout cela procure.* » Et Matisse d'ajouter, presque un siècle plus tard : « *On a bien conscience qu'il faudrait passer plusieurs années dans ces pays pour en tirer quelque chose de neuf et qu'on ne peut prendre sa palette et son système et l'appliquer.* »



Eugène Delacroix - Jeune turc caressant le cheval, 1826 - 1827  
Musée d'Art de la ville de Luxembourg

Ce n'est donc nullement un Orient romantique que nous aborderons, mais davantage le caractère scientifique qui poussèrent ces artistes vers la résolution des grands problèmes de la lumière et de l'atmosphère. Pour les peintres qui ont voyagé en Orient on assiste à une évolution très nette de l'utilisation de la couleur. Les tons sont plus chauds, la palette prend des teintes plus rouges, jaunes ou brunes. La lumière est traduite par des couleurs plus vives et chatoyantes. Seront convoqués dans cette exposition des artistes comme Delacroix, Chassériau, Fromentin, Decamps mais aussi Signac, Rysselberghe, Matisse, Camoin, Kandinsky et bien d'autres encore....